



**Řád provozovatele lokální distribuční soustavy plynu**  
( licence na distribuci plynu č. 220202703 )

**Název LDS: Obec Karlova Studánka**

**Provozovatel LDS:**

**Horské lázně Karlova Studánka, státní podnik**

**Karlova Studánka č.p. 6**

**793 24 Karlova Studánka**

Zastoupená: MUDr. Radomír Maráček, ředitel státního podniku

IČO: 14450216

DIČ: CZ 14450216

Zapsaný v obchodním rejstříku, vedeného Krajským soudem v Ostravě oddíl AXIV,  
vložka 481

Dispečink - stála služba: telefon : 554798111

Technik LDS:

( agenda žádostí, změn, uzavírání smluv, a pd. )

Scholz Ota, energetik podniku

mobil: 775757895

mail: [ota.scholz@horskelazne.cz](mailto:ota.scholz@horskelazne.cz)

[www.horskelazne.cz](http://www.horskelazne.cz)



KARLOVA STUDÁNKA

*horské lázně*

## Obsah:

1. Úvod
2. Základní pojmy a použité zkratky
3. Lokální distribuční soustava
4. Smlouva o distribuci plynu
5. Platnost smlouvy
6. Fakturační a platební podmínky
7. Předávání informací
8. Měření
9. Jednotná identifikace OM
10. Reklamace
11. Zachování mlčenlivosti
12. Závěrečná ustanovení
13. Přílohy

### 1. Úvod

Provozovatel lokální distribuční soustavy zpracovává a předkládá Energetickému regulačnímu úřadu (dále jen "ERU") ke schválení Řád provozovatele lokální distribuční soustavy a zajišťuje jeho zveřejnění. Řád provozovatele lokální distribuční soustavy Horské lázně Karlova Studánka, státní podnik (dále jen "Řád") je specifikován v souladu s vyhláškou č. 401/2010 Sb., o obsahových náležitostech Pravidel provozování přenosové soustavy, Pravidel provozování distribuční soustavy, Řádu provozovatele přepravní soustavy, Řádu provozovatele distribuční soustavy, Řádu provozovatele podzemního zásobníku plynu a obchodních podmínek operátora trhu, a obchodně technickými podmínkami, za kterých provozovatel lokální distribuční soustavy Horské lázně Karlova Studánka, státní podnik (dále jen "PLDS") uskutečňuje distribuci plynu na principu práva přístupu třetích stran k lokální distribuční soustavě, a to při respektování obecně závazných právních předpisů v plynárenství, zejména zákona 458/2000 Sb., o podmínkách podnikání a o výkonu státní správy v energetických odvětvích a o změně některých zákonů, ve znění pozdějších předpisů (dále jen "Energetický zákon"), vyhlášky Energetického regulačního úřadu č. 365/2009 Sb., o Pravidlech trhu s plynem, v platném znění, (dále jen "Pravidla trhu s plynem" nebo jen "PTP"), vyhlášky č. 108/2011 Sb., o měření a o způsobu stanovení náhrady škody při neoprávněném odběru, neoprávněné dodávce, neoprávněném skladování, neoprávněné přepravě nebo neoprávněné distribuci plynu, v platném znění (dále jen vyhláška o měření), vyhlášky č. 62/2011 Sb., o podmínkách připojení k plynárenské soustavě a o změně vyhlášky Ministerstva průmyslu a obchodu č. 251/2001 Sb., kterou se stanoví Pravidla provozu přepravní soustavy a distribučních soustav v plynárenství.

### 2. Základní pojmy a použité zkratky

ERÚ	- energetický regulační úřad
OTE	- operátor trhu s elektřinou a plynem
PM	- předávací místo mezi dvěma účastníky trhu s plynem
OM	- odběrné místo



KARLOVA STUDÁNKA

*horské lázně*

UTP	- účastník trhu s plynem
MZ	- měřicí zařízení, soubor měřících zařízení
LDS	- lokální distribuční soustava
RDS	- regionální distribuční soustava
PDS	- provozovatel nadřazené (regionální) distribuční soustavy
PLDS	- provozovatel lokální distribuční soustavy
PPLDS	- pravidla provozu lokální distribuční soustavy
SDP	- smlouva o distribuci plynu

### 3. Lokální distribuční soustava

3.1. LDS je tvořena vysokotlakou regulační stanicí plynu a páteřními rozvody středotlakého plynovodu v obci Karlova Studánka.

Provedení plynovodu je plastovým potrubím uloženým v zemi, v souladu s platnými technickými předpisy. Výstupy z LDS jsou v jednotlivých skříních HUP odběratelů z LDS. Předávací místo mezi RDS a LDS je blíže technicky specifikováno v příloze č. 1

3.2. Kvalitu plynu dodávaného do LDS zaručuje PDS a je blíže specifikována v příloze č. 2 tohoto řádu.

### 4. Smlouva o distribuci plynu

4.1. Smlouva o distribuci plynu SDP může být uzavřena pouze na základě písemné žádosti, která obsahuje:

- kompletní údaje o žadateli, nutné pro uzavření SDP
- žádost o rezervaci distribuční kapacity potvrzenou PLDS

Žádost podává UTP písemně nejpozději se žádostí o rezervaci distribuční kapacity.

4.2. Žádost o rezervaci distribuční kapacity, nebo o uzavření SDP, podává UTP v případě že:

- je zákazníkem a má s PLDS uzavřenou smlouvu o připojení k LDS
- je výrobcem plynu a má s PLDS uzavřenou smlouvu o připojení k LDS
- je obchodníkem s plynem a žádá o rezervaci distribuční kapacity výrobní plynu
- je obchodníkem s plynem a žádá o rezervaci distribuční kapacity pro odběrná místa zákazníků
- je provozovatelem jiné LDS a má s PLDS uzavřenou dohodu o vzájemném propojení

Žádost o rezervaci distribuční kapacity se podává vždy písemně.

4.3. UTP jako žadatel musí splňovat finanční způsobilost, kterou předkládá PLDS.

Splnění podmínek finanční způsobilosti odběratelů kategorie domácnosti se prokazuje:



- žádná pohledávka vůči PLDS (zajišťuje PLDS na základě podání žádosti)

Splnění podmínek finanční způsobilosti kategorie maloobtěr se prokazuje:

- žádná pohledávka vůči PLDS (zajišťuje PLDS na základě podání žádosti)

Nesplnění těchto podmínek je důvodem k neakceptaci žádosti ze strany PLDS.

Změny údajů v SDP jsou vždy provedeny písemnou formou.

## 5. Platnost smlouvy

SDP se uzavírá obecně jako smlouva na dobu neurčitou s výpovědní lhůtou 3 měsíce, pokud se účastníci smlouvy nedohodnou jinak.

### 5.1. SDP zanikne:

- uplynutím doby její platnosti
- odstoupením od smlouvy ze strany PLDS v případě nesplnění finanční způsobilosti UTP v dané LDS do 5 pracovních dnů od písemného oznámení příslušnému UTP. Toto oznámení se děje buď písemnou formou, nebo mailem na adresy dané UTP v SDP
- písemnou dohodou obou stran
- odstoupení od SDP ze strany UTP při nesouhlasu se změnami smluvních podmínek

### 5.2. Platnost rezervace distribuční kapacity je vázána na SDP, zaniká:

- v případě zániku SDP
- uplynutí doby rezervace distribuční kapacity
- dnem účinnosti změny dodavatele
- ukončením distribuce na žádost UTP
- ukončení smlouvy o připojení (demontáž měřícího zařízení)
- oznámení OTE o zrušení registrace dle obchodních podmínek OTE
- v případě, že PLDS není schopen ze závažných důvodů provozovat LDS
- v případě, že PLDS nepožádal o změnu rezervované distribuční kapacity při navýšení odběru, nebo instalaci jiného druhu měření. Rezervace distribuční kapacity zaniká uplynutím posledního plynárenského dne kalendářního měsíce po měsíci, ve kterém byl uživatel k žádosti o změnu vyzván.

### 5.3. Ukončení distribuce plynu:

- ze strany PLDS v případě zjištění neoprávněného odběru v souladu s Pravidly trhu s plynem, kdy bude neprodleně přerušena dodávka plynu v dotčeném OM a bude provedeno vyúčtování



KARLOVA STUDÁNKA

*horské lázně*

- ze strany UTP v případě podání žádosti, v níž je uveden termín ukončení distribuce, ne ve lhůtě kratší pěti dnů ode dne doručení žádosti, bude provedeno přerušování dodávky plynu a provedeno vyúčtování

## 6. Fakturační a platební podmínky

- 6.1. UTP je na základě SDP povinen platit za poskytnutou distribuci cenu, dle platného cenového rozhodnutí ERU. Platba bude provedena bankovním převodem na účet PLDS uvedený v SDP.
- 6.2. PLDS stanoví pro UTP zálohy ve výši 95% předpokládaného ročního odběru, v četnosti 1/12 roku.
- 6.3. Vyúčtování distribuce zemního plynu bude prováděno dodavatelem v cenách platných v době dodávky jednou za 12 měsíců k 31. 12. daného roku (zúčtovací období), a to vystavením daňového dokladu. Vyúčtování distribuce plynu bude provedeno v termínech dle zákona č. 235/2004 Sb., o dani z přidané hodnoty, ve znění pozdějších předpisů, a vyhlášky 210/2011 Sb. o rozsahu, náležitostech a termínech vyúčtování dodávek elektřiny, plynu nebo tepelné energie a souvisejících služeb.
- 6.4. V případě prodlení odběratele s placením peněžitých dluhů vůči dodavateli vyplývajících ze SDP, má dodavatel právo zaslat odběrateli písemnou upomínku, v níž stanoví odběrateli dodatečnou lhůtu k zaplacení.
- 6.5. V případě prodlení odběratele s placením peněžitých dluhů vůči dodavateli vyplývajících ze SDP, je odběratel povinen uhradit dodavateli úrok z prodlení ve výši 0,025 % z dlužné částky za každý započatý den prodlení.
- 6.6. V případě, že odběratel je v prodlení s placením peněžitého dluhu vyplývajícího ze SDP v trvání delším než 30 dní, je dodavatel oprávněn od SDP odstoupit.

Ostatní fakturační a platební podmínky jsou součástí SDP.

## 7. Předávání informací

PLDS poskytuje UTP informace a dokumenty v elektronické podobě na svých webových stránkách [www.horskelazne.cz](http://www.horskelazne.cz)

## 8. Měření

Práva a povinnosti PLDS a UTP při měření plynu stanoví § 71 odst. 1 až 5, odst. 7 až 11, energetického zákona.



KARLOVA STUDÁNKA  
*horské lázně*

8.1. Měření tlaku plynu slouží:

- ke kontrole dohodnutých podmínek na vstupním a výstupním místě distribuční soustavy
- k výpočtu množství plynu dopravovaného distribuční soustavou

8.2. Měření množství plynu:

- množství plynu vstupujícího do LDS zajišťuje PDS
- měření plynu v odběrném místě konečného zákazníka zajišťuje PLDS

Vlastník měřicího zařízení zodpovídá za používání pouze typově schváleného měřicího zařízení s platným ověřením, nebo kalibrací.

Typ měřicího zařízení včetně technických údajů a výrobních čísel je uveden v SDP.

8.3. PLDS zajišťuje namontované měřicí zařízení proti neoprávněné manipulaci plombami, či jiným podobným způsobem. V případě zjištění porušení těchto opatření uživatelem, musí tuto skutečnost ihned ohlásit PLDS. Za bezchybnost a přesnost měřicího zařízení je odpovědný PLDS, ten se vyjadřuje i k přípravě míst, kam budou měřicí zařízení instalována.

8.4. V případě poruchy plynoměru se spotřeba plynu vypočte na základě množství plynu dodaného v předchozím fakturačním období. Nelze-li spotřebu takto stanovit, určí se množství plynu dodatečně podle odečtu odebraného množství plynu naměřeného v následujícím fakturačním období.

8.5. Dopočet objemu plynu při neoprávněném odběru plynu bude proveden způsobem pro výpočet škody způsobené neoprávněným odběrem plynu stanovené obecně závaznými předpisy (Vyhl. č. 108/2011 Sb, § 9, v platném znění).

8.6. Odečet spotřeby u zákazníků s ročním odběrem do 630 MWh se provádí zpravidla jednou za 12 měsíců, přičemž nejzazší lhůta k provedení odečtu je jednou za 18 měsíců. Termín provedení odečtu stanoví PLDS. V případě nedostupnosti měřicího místa může zákazník nahlásit stav plynoměru sám. Pokud tak neučiní do 5 dnů od termínu odečtu, nebo je nahlášený odečet zjevně nepřiměřený historické spotřebě, případně druhu a skladbě spotřebičů zákazníka, stanoví PLDS množství plynu propočtem na základě množství plynu odebraného za předchozí období, dle platné legislativy.

8.7. Při ukončení odběru plynu bez pokračování distribuce, je demontováno měřicí zařízení, je vystaven protokol s údaji o spotřebě a datem ukončení odběru. V případě změny zákazníka zůstává měřicí zařízení v činnosti, do protokolu je zaznamenán stav měřidla, datum změny, zaznamenaný stav se stává výchozím stavem pro nového zákazníka. Účast končícího a nového zákazníka není při odečtu bezpodmínečně nutná.

## 9. Jednotná identifikace OM

Pro identifikaci všech OM odběratelů plynu je užíván jednotný systém kódů EIC, užíván v rámci evropského sdružení provozovatelů přenosových soustav ETSO.

Jednomu OM je přiřazen jedinečný EIC kód. Kód přiděluje OTE, který je správcem registrovaných účastníků trhu s plynem a číselníků OM. Pro jednotlivé OM v případě LDS je přidělena řada podřízeného číselníku pro jednotlivá OM pouze v této LDS.

EIC kód je vždy uváděn při technické, administrativní komunikaci se zákazníkem. Je uváděn na všech smlouvách a fakturách, je zaveden v databázích účastníků trhu.

## 10. Reklamac

10.1. Reklamac vyplývají z titulu distribuce, vyúčtování ceny, nebo odebraného množství, kvality dodávky a služeb. Lze je uplatnit u PLDS výhradně písemným způsobem. Uplatněná reklamac nemá odkladný účinek na splatnost vyúčtování, s výjimkou reklamac zcela zjevné chyby či omylu. PLDS vydá rozhodnutí o způsobu řešení reklamac do 15 dnů, ode dne jejího doručení.

10.2. Reklamac je právní jednání, kterým uživatel požaduje prošetření nebo opravu uskutečněných, neuskutečněných nebo chybně uskutečněných činností, které vznikly v souvislosti s poskytovanými službami.

## 11. Zachování mlčenlivosti

PLDS je povinen na základě obecně platných předpisů zachovávat mlčenlivost o všech údajích uvedených v SDP a dalších údajích majících důvěrný charakter. Toto neplatí, pokud dá UTP souhlas s jejich zveřejněním třetím osobám. Povinnost mlčenlivosti se neuplatní, kdy není vyžadována obecně závaznými právními předpisy.

## 12. Závěrečná ustanovení

12.1. Provozní řád LDS plynu je vypracován v souladu s § 59 odst. 8 písm. w) energetického zákona. PLDS zveřejní znění Řádu, včetně změn, na svých webových stránkách. Uživatel bude vyrozuměn o změně smluvních podmínek elektronicky, nejpozději v den nabytí právní moci rozhodnutí, kterým byl Řád nebo jeho změny schváleny nebo před ERÚ schválenou účinností Řádu, má-li účinnost nastat až po právní moci rozhodnutí, kterým je Řád schválen.

12.2. V případě stavu nouze PLDS postupuje v souladu s energetickým zákonem a prováděcími právními předpisy.



KARLOVA STUDÁNKA  
*horské lázně*

12.3. Za okolnosti vylučující odpovědnost se považuje překážka, jež nastala nezávisle na vůli povinné strany a brání jí v splnění povinnosti, jestliže nelze rozumně předpokládat, že by povinná strana tuto překážku, nebo její následky odvrátila, nebo překonala, a dále, že by v době vzniku závazku tuto překážku předvídala.

### 13. Přílohy

Příloha č. 1 : Dělicí místa mezi distribuční soustavou provozovatele RDS a distribuční soustavou provozovatele LDS

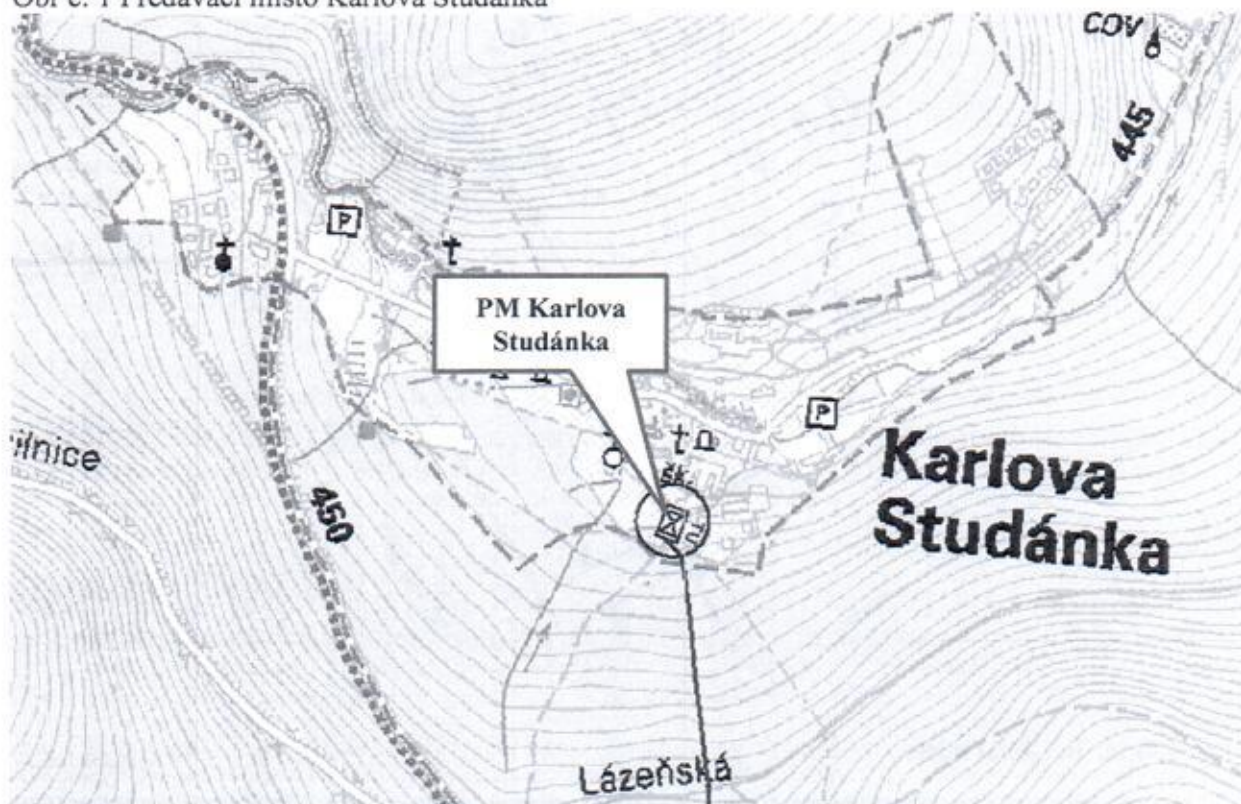
Příloha č. 2 : Obecné podmínky připojení k distribuční soustavě plynu

Příloha č. 3 : Kvalitativní parametry dodávek plynu

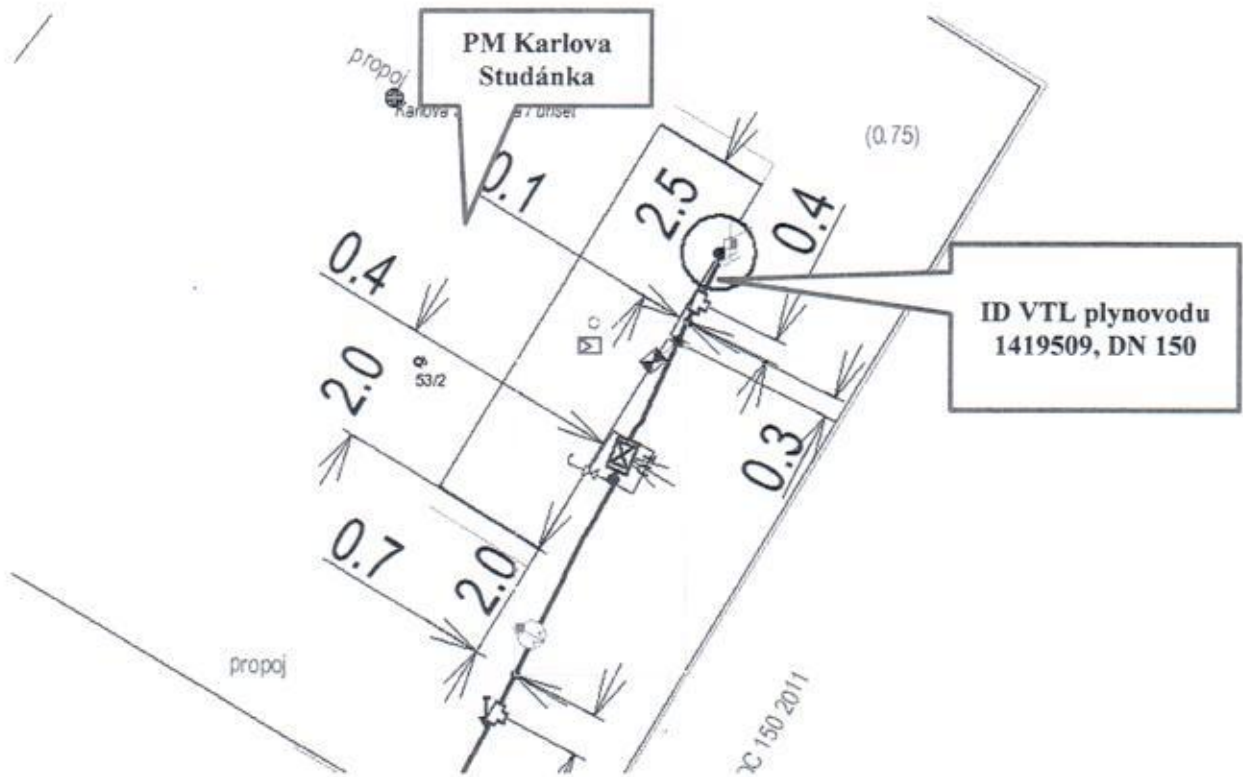


**Dělicí místa mezi distribuční soustavou provozovatele RDS a distribuční soustavou provozovatele LDS - příloha č. 1**

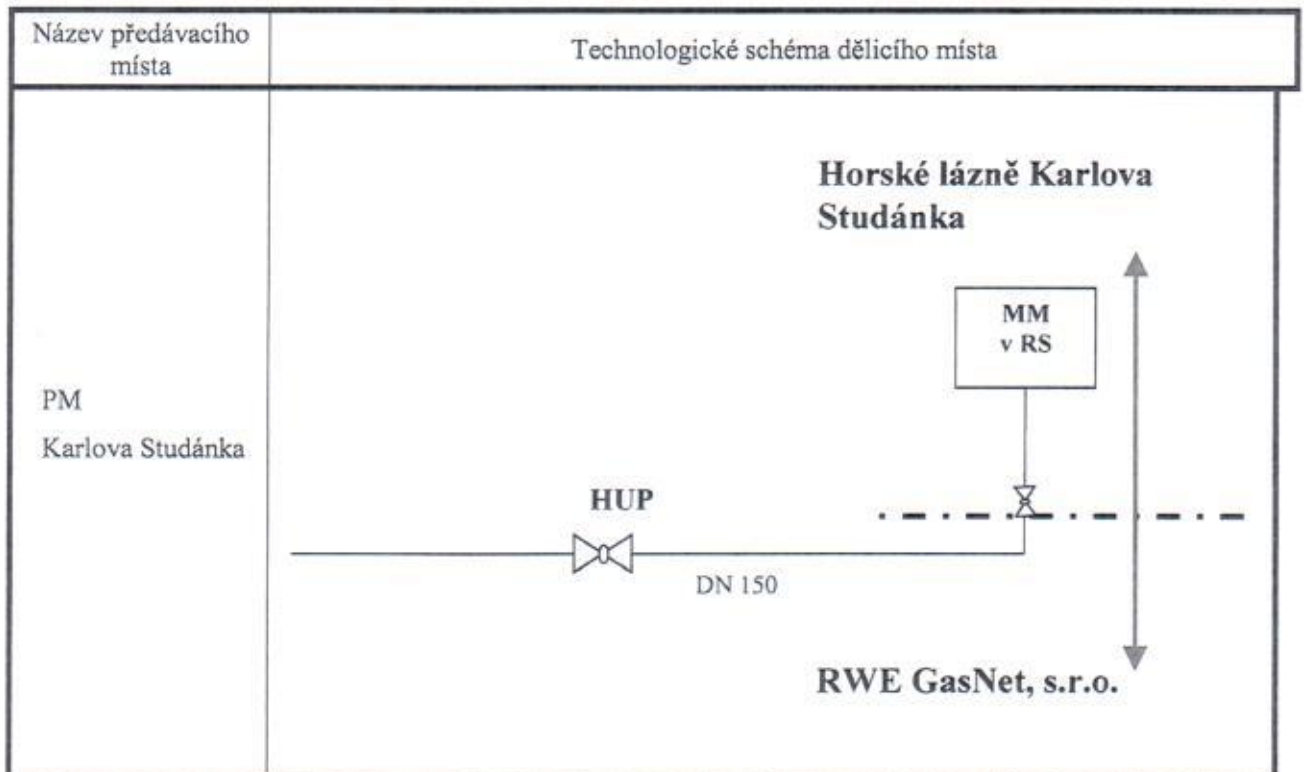
Obr. č. 1 Předávací místo Karlova Studánka



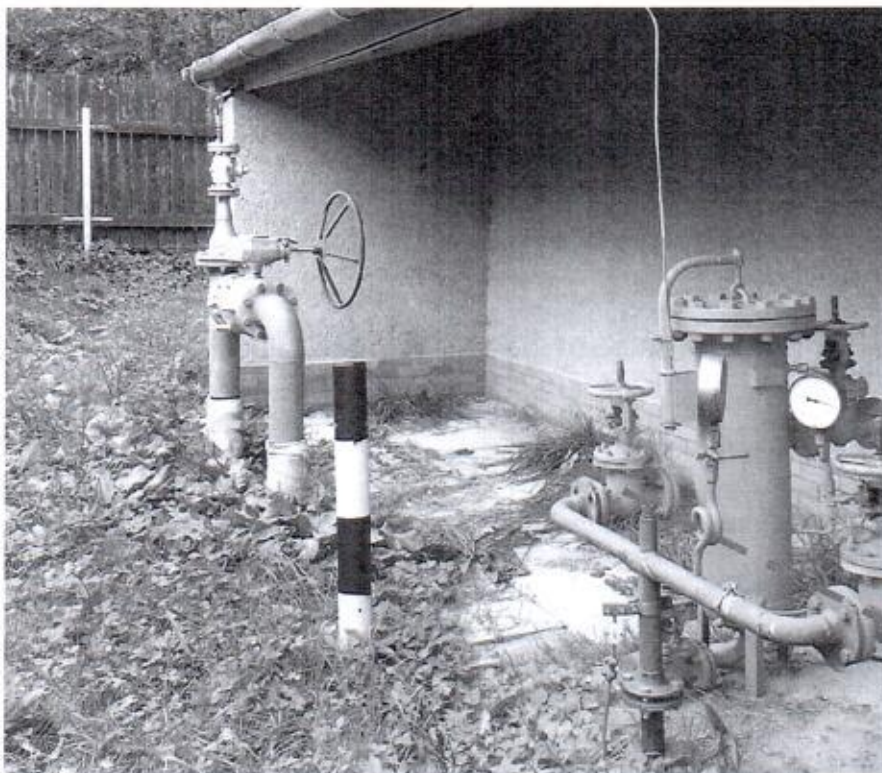
Obr.č. 2a Zakreslení předávacího místa



Obr.č. 3a Dělicí místo



Obr.č. 3b Dělicí místo



Dělicí místo mezi distribuční soustavou provozovatele RDS a distribuční soustavou provozovatele LDS je přírubový spoj na výstupu ze země za hlavním uzávěrem plynu ve směru toku plynu z plynárenské soustavy provozovatele RDS do plynárenské soustavy provozovatele LDS.

Zemní plyn je do LDS Horské lázně Karlova Studánka, státní podnik distribuován provozovatelem RDS RWE GasNet, s.r.o.

Naše společnost je vlastníkem a provozovatelem středotlakých a nízkotlakých rozvodů zemního plynu v katastru obce Karlova Studánka.

## **Obecné podmínky připojení k distribuční soustavě plynu - příloha č. 2**

### **1. Úvod**

- 1.1. Podmínky připojení odběrných míst zákazníků k plynárenské soustavě jsou stanoveny vyhláškou č. 62/2011 Sb., o podmínkách připojení k plynárenské soustavě, v platném znění.
- 1.2. Podmínky připojení upravují základní pravidla, která jsou jednotně používána pro připojování plynových zařízení k distribuční soustavě PDS.

### **2. Všeobecné podmínky připojení odběrných plynových zařízení k distribuční soustavě**

#### 2.1. Podmínky dle § 3 této vyhlášky jsou:

- a) podání žádosti o připojení, jejíž náležitosti jsou uvedeny v příloze č. 4 této vyhlášky
- b) skutečnost, že v důsledku připojení zařízení nedojde k ohrožení bezpečného a spolehlivého provozu nadřazené soustavy
- c) uzavření smlouvy o připojení mezi žadatelem a provozovatelem nadřazené soustavy

#### 2.2. Další podmínky pro připojení:

- a) dodržení technických podmínek připojení, které jsou součástí smlouvy o připojení
- b) připojovaná plynová zařízení musí splňovat požadavky bezpečnosti a spolehlivosti stanovené právními předpisy, technickými normami a technickými pravidly.
- c) v případě, že plynárenské zařízení nebylo vybudováno provozovatelem distribuční soustavy, je nutno doložit dokumenty o způsobilosti zařízení k užívání, ve smyslu stavebního zákona

#### 2.3. Posouzení žádosti o připojení:

- a) pokud bude žádost posouzená jako neúplná, vyzve PDS žadatele o doplnění potřebných údajů, ve lhůtě stanovené v této vyhlášce
- b) v případě kladného posouzení žádosti, bude s žadatelem sepsána smlouva o připojení odběrného místa

### Kvalitativní parametry dodávek plynu – příloha č. 3

Kvalita plynu dodávaného distribuční soustavou musí splňovat podmínky dle Vyhlášky 545/2006 Sb. § 5, o kvalitě dodávek plynu a souvisejících služeb v plynárenství, v aktuálním znění. Dále také Vyhlášky 108/2011 Sb. o měření plynu a o způsobu stanovení náhrady škody při neoprávněném odběru, neoprávněné dodávce, neoprávněném uskladňování, neoprávněné přepravě nebo neoprávněné distribuci plynu, v aktuálním znění.

PDS plynu Horské lázně Karlova Studánka, přebírá kvalitu plynu od nadřazeného distributora plynu, RWE GasNet, s.r.o.

Základními dodacími podmínkami se rozumí přepočítání odebíraného množství na teplotu 15°C, absolutní tlak 101,325kPa a relativní vlhkost rovnající se 0. Takto přepočtený objem plynu je dále přepočten na energetické jednotky vyjádřené v kWh.

Charakteristické veličiny pro spalování dle přílohy č.5 k vyhlášce č. 108/2011 Sb.

veličina	jednotka	rozsah
Wobbeho číslo	MJ/m <sup>3</sup>	45,7 až 52,1
Spalné teplo	MJ/m <sup>3</sup>	33,8 až 42,5
Výhřevnost	MJ/m <sup>3</sup>	30,4 až 38,4
Relativní hustota		0,56 až 0,7
Hodnoty při vztažných podmínkách ( § 1 odst. 3 )		

Složení plyných paliv - požadavky na přírodní zemní plyny dle přílohy č.5 k vyhlášce č. 108/2011 Sb.

parametr	jednotka	hodnota – distribuční soustava
Obsah metanu	% mol	min. 85,0
Obsah vody vyjádřený jako teplota rosného bodu	°C	max. -7°C při provozním tlaku 4MPa
Obsah uhlovodíků vyjádřený jako teplota rosného bodu uhlovodíků	°C	nejvíše 2°C pod teplotou zeminy při provozním tlaku
Obsah etanu	% mol	max. 7,0
Obsah propanu	% mol	max. 4,0
Obsah sumy butanů	% mol	max. 4,0
Obsah sumy pentanů a vyšších uhlovodíků	% mol	max. 3,5
Obsah kyslíku	% mol	max. 0,5
Obsah oxidu uhličitého	% mol	max. 0,5
Obsah dusíku	% mol	max. 10,0
Obsah inertů ( dusíku a oxidu uhličitého )	% mol	max. 10,0
Celkový obsah síry (bez odorantů), roční průměrná hodnota	mg.m <sup>-3</sup>	max. 30
Obsah merkaptované síry ( bez odorantů )	mg.m <sup>-3</sup>	max. 5
Obsah sulfanu ( bez odorantů ), roční průměrná hodnota	mg.m <sup>-3</sup>	max. 6
Mlha, prach, kondenzáty	-	nepřítomny
<p>Hodnoty při vztažných podmínkách ( § 1 odst. 3).  Pod pojmem nepřítomny se rozumí odstranění mlhy, prachu a kondenzátů do té míry, aby byl zajištěn bezpečný a spolehlivý provoz plynárenského zařízení a odběrných plynových zařízení.</p>		